

SCHULMATERIAL ZUR KINDERFASTENAKTION 2022

UNTERSTUFE

GLOBALE
KLIMA-
GERECHTIG-
KEIT



Liebe Lehrerinnen und Lehrer, liebe Engagierte für die Kinderfastenaktion,

„globale Klimagerechtigkeit“ – ein komplexes Thema, welches momentan in aller Munde ist. Aber was steckt dahinter, was bedeutet es?

Dieser Frage möchten wir in der Kinderfastenaktion 2022 nachgehen: Wie hängt unser Leben mit dem Leben von Menschen auf der ganzen Welt zusammen? Was muss geschehen, um die Klimakrise noch abmildern zu können und welche Ideen und Ansätze gibt es schon?



Das Wimmelplakat Klimagerechtigkeit bietet einen Einstieg in das Thema: Es ist kein vollständiger Überblick über alle relevanten Klimathemen, sondern zeigt einzelne Aspekte und Beispiele auf: Wie hoch ist der durchschnittliche Treibhausgasausstoß pro Kopf in Deutschland und Bangladesch? Wie viel Fleisch wird in den Ländern pro Person gegessen und wie viele Autos gibt es auf 1.000 Menschen? Und warum sind diese Werte wichtig, wenn wir auf die Themen Klima und Gerechtigkeit schauen? Diese Fragen können mit Hilfe des Plakats thematisiert werden.

Dabei wird schnell deutlich, dass es nicht ausreicht, dass wir in diesem Jahr nur auf die Arbeit der Partnerorganisationen von MISEREOR, in diesem Fall BARCIK aus Bangladesch, schauen, sondern auch zu uns. Deshalb ist auch Rucky in der Comicgeschichte in Deutschland bei seinen Freundinnen und Freunden aus dem letzten Jahr und spannt von dort den Bogen nach Bangladesch und wieder zurück.

Die Unterrichtsbausteine können im fächerübergreifenden Unterricht eingesetzt werden, vor allem in den Fächern Religion, Erdkunde und Kunst. Wenn Sie das Material im Religionsunterricht einsetzen, können Sie die Kinder zum Ende jeder Stunde einladen, freie (Für-)Bitten auszusprechen, für die Betroffenen von Naturkatastrophen, für Politikerinnen und Politiker, für die Kinder in Bangladesch und weltweit.

Die didaktischen Anregungen sind eng verknüpft mit der Comicgeschichte „Die Klimadetektive von Dhaka“ aus dem Heft zur Kinderfastenaktion „Rucky Reiselustig und die Klima-Detektive“, das kostenlos im Klassensatz bestellt werden kann, und der Wimmelkarte Klimagerechtigkeit. Wir wünschen den Kindern und Ihnen eine spannende und bereichernde Reise mit Rucky Reiselustig.



Wir freuen uns, wenn Sie mit den Kindern auch eine Spendenaktion durchführen. Die Erlöse der Aktionen und der Spendenkästchen kommen Kindern wie Nasima und Fatema in Bangladesch und in anderen Teilen der Welt zugute.

Wenn Sie Fragen haben, weiteres Material benötigen oder uns eine Rückmeldung geben möchten, freuen wir uns sehr über Ihre Mail an kinderfastenaktion@misereor.de oder Ihren Anruf unter 0241-442 594.

Ihr Redaktionsteam

Maren Frank und Mirjam Günther

SCHULMATERIAL ZUR KINDERFASTENAKTION 2022

UNTERSTUFE

Globale
 Klima-
 Gerechtigkeit



Inhaltsverzeichnis

Klasse 5/6

Das Material für die Klassen 5/6 beschäftigt sich zunächst mit dem Land der Comicgeschichte: Bangladesch. Die Schülerinnen und Schüler recherchieren im Internet zu verschiedenen Aspekten des Landes und präsentieren einander ihre Ergebnisse. Anschließend lernen sie das Gas Kohlenstoffdioxid (CO₂) und seine Auswirkungen auf das Klima kennen. Mit diesen Infos können die Kinder einen fiktiven Dialog mit Rucky Reiselustig schreiben. Zusätzlich gibt es einen Lückentext, ein Gruppen-Puzzle und einen Infotext zum Klimawandel. So vorbereitet können die Kinder selbst zu Klima-Detektiven werden und auf einem Bild Alltagssituationen entdecken, in denen viel Potenzial für den notwendigen Klimaschutz steckt. Zum Schluss spannt das Lied „Athenas Song“ aus der Comicgeschichte den Bogen zu Bäumen und Grünflächen in der eigenen Stadt.

1. Bangladesch kennenlernen.....	3
2. CO ₂ und Klimawandel.....	3
3. Klimawandel und Treibhauseffekt.....	7
4. Den Klimawandel abmildern.....	8
5. Athenas Lied.....	12

Impressum

Herausgeber: MISEREOR e.V.
Mozartstr. 9, 52064 Aachen
Autorin: Maren Frank
Redaktion: Mirjam Günther
Grafik und Illustrationen: Ute Küttner
Illustrationen: Mele Brink (Ruckys und S. 10)

SCHULMATERIAL ZUR KINDERFASTENAKTION 2022

Globale
 Klima-
 Gerechtigkeit



UNTERSTUFE



3

M1 Bangladesch kennenlernen

Didaktischer Kommentar

- >>> Das vorliegende Unterrichtsmaterial kann in den Jahrgängen 5 und 6 fächerübergreifend eingesetzt werden. Insbesondere **M1** kann in den Fächern Erdkunde bzw. Gesellschaftslehre bearbeitet werden. Die Lernenden werden aufgefordert, sich mit dem Land Bangladesch auseinanderzusetzen und bekommen einen ersten Eindruck von dem Land. Es wird empfohlen, das Material **M1** mit Hilfe einer Suchmaschine zu bearbeiten. Dies könnte in Form einer Gruppenarbeit geschehen oder als Homeschool-Aufgabe von zu Hause gemacht werden. Außerdem besteht die Möglichkeit, die gefundenen Informationen, die die Lernenden in der Tabelle zusammentragen, als digitale Präsentation mit Bildern darzustellen und vorzustellen. Die zweite Aufgabe des Arbeitsblattes dient zur Vertiefung der ersten Eindrücke, die in **M1a** gewonnen wurden, und gibt der Lerngruppe einen zusätzlichen Eindruck von der geografischen Lage des Staates.

M2 CO₂ und Klimawandel

Didaktischer Kommentar

- >>> In **M2** beschäftigen sich die Lernenden mit der Hitze in Bangladesch und finden heraus, warum sie für die Kinder so unerträglich ist. Sie schreiben einen Dialog zwischen Rucky Reiselustig und den Kindern im Comic. Sie versetzen sich in die Situation der im Comic dargestellten Kinder und stellen sich vor, wie es ihnen ergehen würde, wenn sie diese Hitze ertragen müssten. Außerdem stellen sie Lösungsvorschläge vor, die Abhilfe schaffen könnten. Der Informationstext bietet Hintergrundwissen zum Thema CO₂ und seine Bedeutung für die Umwelt. Außerdem wird das Thema Klimawandel thematisiert. Um auf den CO₂-Fußabdruck in **M4** überzuleiten, tragen die Lernenden in einen leeren Fußabdruck, ausgehend von ihrem Tagesablauf ein, wann sie CO₂ produzieren.



Bangladesch kennenlernen

- a) In diesem Jahr besucht Rucky Reiselustig Bangladesch. Bangladesch ist ein Staat in Südasien. Dort herrscht ein tropisches Klima. Es kommt häufig zu Wirbelstürmen oder es werden weite Teile des Landes überschwemmt.

Um dir ein Bild von Bangladesch zu machen, recherchiere im Internet. Finde weitere Informationen und trage diese in der Tabelle zusammen.

Tipp: Nutze eine Suchmaschine im Internet (z. B. www.ecosia.com) und suche die Begriffe der Tabelle, z. B. Bangladesch + Klima)

Geografie – wo liegt Bangladesch?	
Klima – Besonderheiten	
Tiere in Bangladesch	
Politik	
Kultur	
Klimawandel in Bangladesch	

- b) Zeichne in die leere Landkarte die Länder ein, die an Bangladesch grenzen, und markiere die Hauptstadt von Bangladesch. Hierzu kannst du ebenfalls mit einer Suchmaschine im Internet arbeiten oder du nutzt einen Atlas.





CO₂ und Klimawandel

In Bangladesch trifft Rucky Reiselustig auf Nasima. Sie und ihre Freundinnen beklagen sich über die starke Hitze, die ihnen Kopfschmerzen bereitet. Sie haben das Gefühl, dass es von Jahr zu Jahr schlimmer wird ...

ARBEITSAUFTRÄGE

- ① Lies den vorliegenden Text.
- ② Schreibe einen Dialog, in dem die Kinder Rucky Reiselustig erklären, was CO₂ ist und welche Auswirkungen CO₂ auf das Klima hat.
- ③ Rucky überlegt gemeinsam mit den Kindern, was passieren muss, um den Klimawandel aufzuhalten. Bringt diese Ideen ebenfalls in den Dialog ein.

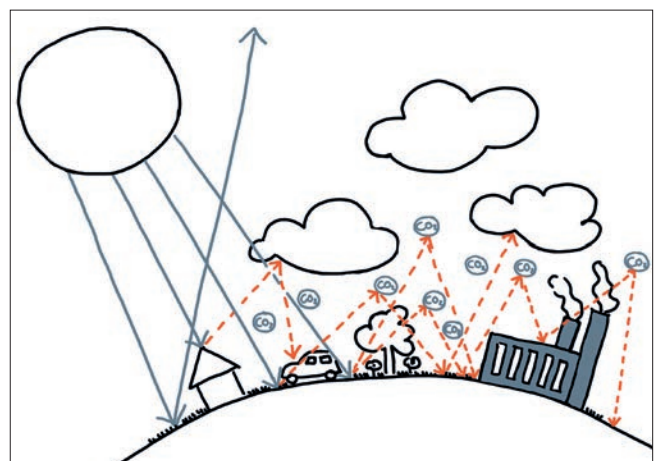
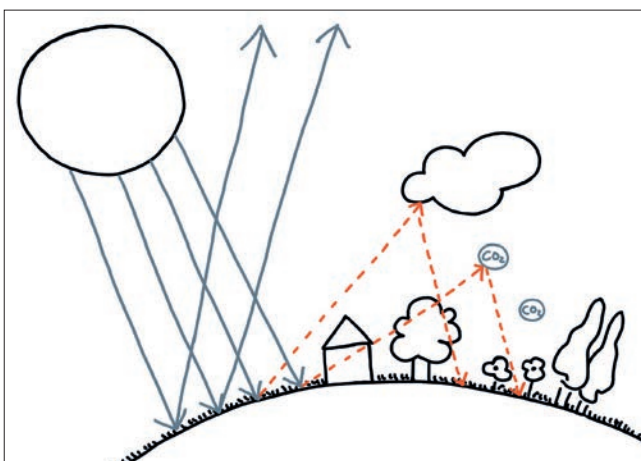
Infotext: CO₂ und Klimawandel

Der Begriff Kohlenstoffdioxid wird durch CO₂ abgekürzt. Wie der Name schon sagt, besteht Kohlenstoffdioxid zum einen aus Kohlenstoff (C), aber auch aus Sauerstoff (O). CO₂ ist farb- und geruchlos. Deswegen kannst du es weder sehen, noch riechen oder schmecken.

Kohlenstoffdioxid entsteht zum Beispiel, wenn Erdöl oder Erdgas verbrannt werden. Deswegen produzieren insbesondere Kraftwerke, Heizungen, Fabriken, Autos und Flugzeuge CO₂.

Bäume und Pflanzen wandeln CO₂ in Sauerstoff um. Sie benötigen CO₂ zum Leben. Mittlerweile wird allerdings von den Menschen so viel CO₂ freigesetzt, dass es mehr ist, als die Pflanzen in Sauerstoff umwandeln können. Das CO₂ verbleibt in der Erdatmosphäre, die wie eine Schutzschicht die Erde umhüllt. In der Atmosphäre ist immer ein Anteil CO₂, der dafür sorgt, dass es auf der Erde nicht zu kalt wird: Es hält die Wärme, die von der Sonne auf die Erde kommt, in der Atmosphäre. Ohne diesen natürlichen Treibhauseffekt wäre es sehr kalt. Mit zu viel Kohlenstoffdioxid wird weniger Wärme zurück in die Atmosphäre abgegeben und die Erde immer wärmer. Diese Entwicklung wird Klimawandel genannt.

Wenn die Erde immer wärmer wird, kann das schlimme Folgen haben: Das Eis am Nordpol und am Südpol schmilzt und wird zu Wasser. Dadurch steigt der Meeresspiegel langsam an und Küstenstädte oder Inseln werden von Überschwemmungen getroffen. Die wärmeren Temperaturen führen auch zu Trockenheit in vielen Ländern der Erde und es gibt häufiger Wirbelstürme, die viel kaputt machen.



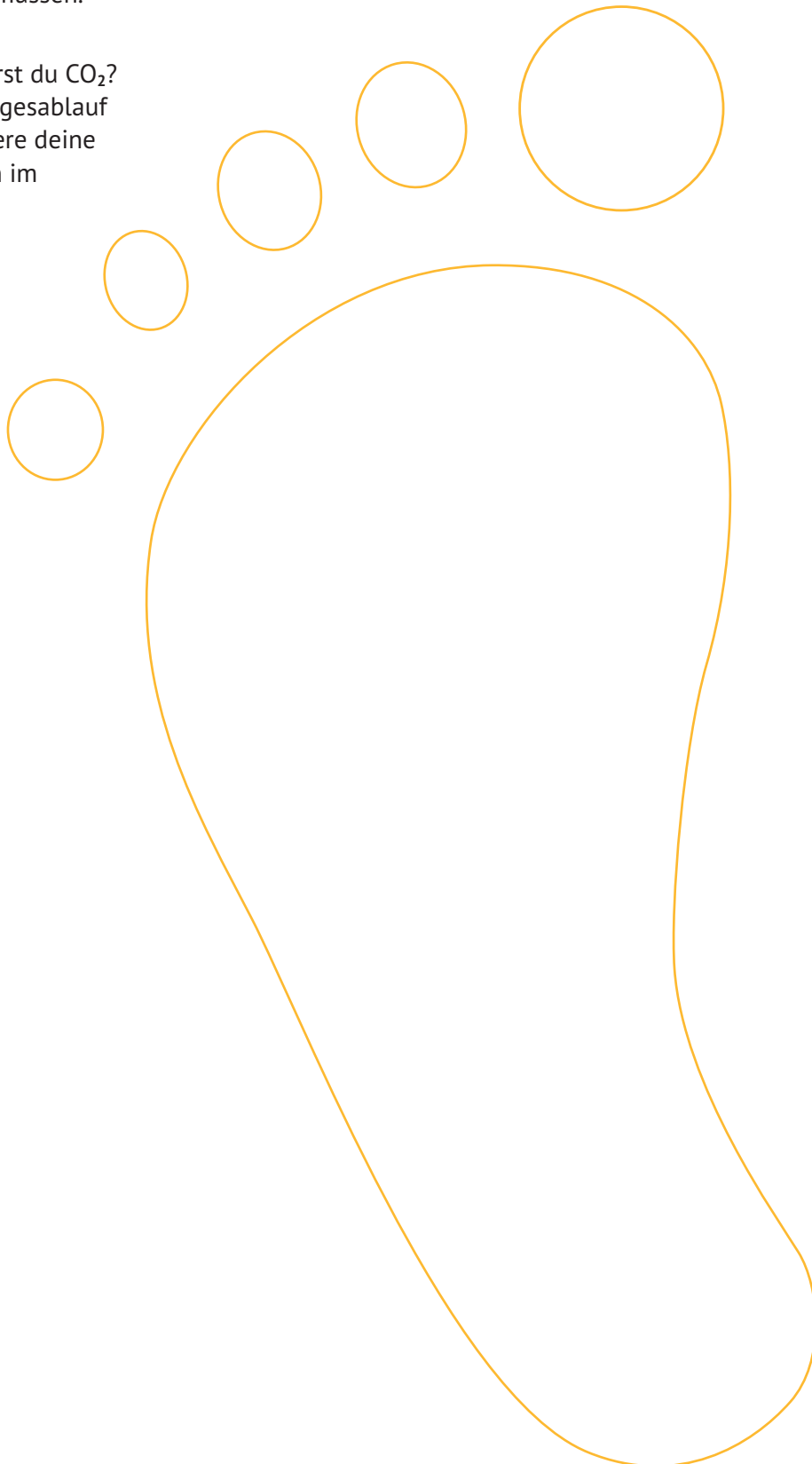


AUFGABE für Schnelle

Die Kinder in Bangladesch finden es unfair, dass sich das Klima in ihrem Land so stark verändert und die Temperaturen ansteigen, obwohl dort viel weniger CO₂ produziert wird als zum Beispiel in Deutschland.

Überlege, warum in manchen Ländern mehr CO₂ produziert wird als in anderen Ländern und gib in eigenen Worten wieder, warum es ungerecht ist, dass Nasima und ihre Freunde unter dem Klimawandel leiden müssen.

Wann produzierst du CO₂?
Gehe deinen Tagesablauf durch und notiere deine Beobachtungen im Fußabdruck.



SCHULMATERIAL ZUR KINDERFASTENAKTION 2022

UNTERSTUFE

Globale
 Klima-
 Gerechtigkeit



7

M3 Klimawandel und Treibhauseffekt

Didaktischer Kommentar

- >>> In Material **M3** beschäftigen sich die Schülerinnen und Schüler mit dem Thema Treibhauseffekt und damit, welche Auswirkungen der Klimawandel auf die Erde haben wird. Zuerst kann in Einzel- oder Partnerarbeit (*Think-Pair-Share*) der Lückentext bearbeitet werden. In Form eines Gruppenpuzzles werden im Anschluss zuerst vier verschiedene Begriffe erarbeitet und anschließend in neu gemischten Gruppen vorgestellt. Falls Schülergruppen besonders schnell fertig sein sollten, könnte ihnen ein zusätzlicher Begriff zugeteilt werden (zum Beispiel Landflucht). Für jeden Begriff sollte die Lehrkraft eine Lösung an der Tafel schriftlich festhalten und von den Lernenden abschreiben lassen, um zu gewährleisten, dass alle Schülerinnen und Schüler eine korrekte Lösung auf ihrem Blatt haben. Im zweiten Teil beschäftigen sich die Schülerinnen und Schüler mit der Aufgabe der Politik im Kontext Klimawandel.

Lösungsvorschläge für M3b

Naturkatastrophe: Eine Naturkatastrophe bezeichnet ein sehr starkes Unwetter, Hochwasser oder andere klimabedingte Wetteränderungen, die viele Todesopfer und Verletzte bzw. sehr große Schäden in der Natur und an Gebäuden (zum Beispiel Wohnhäusern) anrichten.

Klimawandel: Wenn sich die Erde erwärmt, führt dies zum Klimawandel. Der Klimawandel bewirkt, dass es auch am Nord- und Südpol wärmer wird und Gletscher schmelzen. Die Erde erwärmt sich durch die Freisetzung von zu viel Kohlenstoffdioxid.

Erderwärmung: Bei der Abholzung von Bäumen und Wäldern, der Erzeugung von Strom durch Kohle und Gas sowie durch die Tierhaltung werden besonders viele Treibhausgase freigesetzt. Dadurch sind immer mehr Treibhausgase in der Atmosphäre und die Erde erwärmt sich.

Meeresspiegel: Der Meeresspiegel bezeichnet die gesamte Oberfläche des Meeres bzw. deren Höhengniveau. Wenn Gletscher am Nord- oder Südpol schmelzen, steigt der Meeresspiegel an, da das geschmolzene Eis zu Wasser wird. Besonders in Küstenregionen kann der Anstieg des Meeresspiegels schlimme Folgen haben, weil Städte und Dörfer überflutet werden.

Landflucht: Arbeitslosigkeit und die Hoffnung auf bessere Lebensbedingungen in anderen Gebieten bzw. Ländern führen dazu, dass Menschen vom Land in die Stadt ziehen. Dies hat allerdings zur Folge, dass einige Städte immer stärker anwachsen, obwohl sie nicht für so viele Menschen ausgelegt sind.

SCHULMATERIAL ZUR KINDERFASTENAKTION 2022

GLOBALE
KLIMA-
GERECHTIG-
KEIT



UNTERSTUFE



8

ZUSATZAUFGABE

Deine CO₂-Bilanz

In Anlehnung an den CO₂-Fußabdruck aus **M2**, können die Lernenden online ihren CO₂-Ausstoß berechnen. Dies ist auf der Seite <https://www.wwf.de/themen-projekte/klima-energie/wwf-klimarechner> möglich. Als vorbereitende Hausaufgabe für die kommende Stunde ist diese Seite empfehlenswert. **Allerdings sollte dies unbedingt im Beisein eines Erziehungsberechtigten passieren, um den Datenschutz der Lernenden zu bewahren.** Außerdem können die Fragen zum Teil nur mit Hilfe eines Erwachsenen beantwortet werden, da die Kinder nicht über alles informiert sind. Alternativ kann diese Seite auch im Unterricht aufgerufen und beispielhaft von der Lehrkraft eingetragen werden.

M4 Den Klimawandel abmildern

Didaktischer Kommentar

- >>> Die Arbeitsaufträge in **M4** sollen die Lernenden dahingehend sensibilisieren, im Alltag Situationen zu erkennen, die der Umwelt schaden, um dann auch das eigene Leben nachhaltig zu gestalten.
- Das Bild zeigt zum Beispiel Elektrogeräte, die eingeschaltet sind, obwohl sie niemand nutzt; eine Klimaanlage; ein geöffnetes Fenster bei eingeschalteter Heizung; Konsum (Kleiderschrank und Pakete vor der Haustüre); SUV; nicht-saisonales Obst (Erdbeeren im November); vertrocknete Grünpflanzen; falsche Mülltrennung; Nutzung von Sprühdeo; einen laufenden Wasserhahn; einen Steingarten.
- In einem Unterrichtsgespräch könnte überlegt werden, wie die Mitmenschen reagieren, wenn die Kinder auf entsprechende Änderungen aufmerksam machen würden und ob sie ggf. auf ablehnende Haltungen treffen und wie die Kinder darauf reagieren könnten. Als Unterstützung dient hierzu der Fußabdruck aus **M2**.



Klimawandel und Treibhauseffekt

a) Lückentext: Trage die folgenden Begriffe in die Lücken ein:

Sauerstoff / Sonnenstrahlen / Treibhausgasen / Klima / Gase / Klimawandel / Treibhauseffekt

Der Treibhauseffekt und das Klima - natürliche und menschengemachte Erderwärmung

In unserer Atmosphäre bewirken bestimmte _____ den gleichen Effekt wie das Glasdach des Treibhauses. Die wichtigsten dieser Gase sind Kohlenstoffdioxid, Methan, Fluorkohlenwasserstoffe und Lachgas. Sie sind für den „natürlichen _____“ notwendig und für das Leben auf der Erde unverzichtbar, da es sonst viel zu kalt wäre. Das heißt, der natürliche Treibhauseffekt ist etwas Gutes. Die Wärme der _____ kommt hinein und ein bestimmter Teil bleibt erhalten. Das sorgt für ein angenehmes _____ auf unserer Erde.

Neben dem natürlichen Treibhauseffekt gibt es auch den vom Menschen gemachten. Dieser ist der Hauptverursacher für den _____. Seitdem Menschen immer mehr Energie verbrauchen, Auto fahren, fliegen oder Fabriken bauen, gelangt immer mehr Kohlenstoffdioxid in die Luft. Zusätzlich wird das Problem noch dadurch verstärkt, dass immer mehr Bäume abgeholzt werden. Bäume können das Kohlenstoffdioxid aus der Luft aufnehmen und in _____ umwandeln, den wir alle zum Leben benötigen. Insbesondere die Abholzung des tropischen Regenwaldes (er gilt als „grüne Lunge“ der Erde) ist daher schädlich. Auch der Anstieg unseres Fleischkonsums trägt zur Erderwärmung bei. Letztendlich verursachen diese und andere Faktoren, dass das G(l)asdach immer dichter wird und die Strahlen demnach immer schlechter entweichen können. Es wird also umso wärmer, je mehr wir von den _____ produzieren und unbedacht in die Luft ausstoßen.

Quelle: <https://www.misereor.de/fileadmin/publikationen/schuelerheft-klima-und-klimawandel-referat.pdf>

b) Gruppenpuzzle:

Erarbeitet die folgenden Begriffe in Expertengruppen. Recherchiert dazu zuerst im Internet und schreibt eine gemeinsame Erklärung für euren Begriff auf. Mischt eure Gruppen anschließend neu und präsentiert in den neuen Gruppen euren „Expertenbegriff“. Erstellt eine Mindmap und tragt eure Ergebnisse ein.

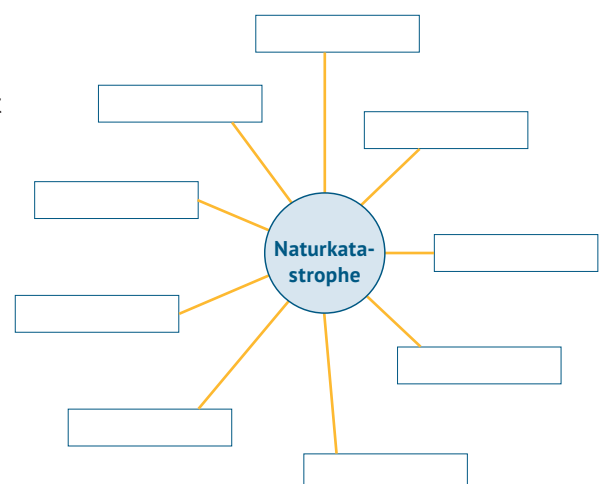
Gruppe 1: Naturkatastrophe

Gruppe 2: Klimawandel

Gruppe 3: Erderwärmung

Gruppe 4: Meeresspiegel

MINDMAP





ARBEITSAUFGÄBE

- 1 Lies den vorliegenden Text.
- 2 Erkläre in eigenen Worten, wie wir den Klimawandel aufhalten können und welche Rolle die Politik beim Thema Klimawandel hat.

Können wir den Klimawandel noch aufhalten?

Was können wir also tun? Die Erde wird sich weiter erwärmen. Selbst wenn wir alle Kohlenstoffdioxid-Verursacher wie Kohlekraftwerke und Fabriken abschalten und nur noch zu Fuß gehen würden, würde die Temperatur für ein paar Jahrzehnte weiterhin leicht ansteigen. Das liegt daran, dass die Moleküle dieser Treibhausgase sehr lange in der Erdatmosphäre verbleiben. Ein Kohlenstoffdioxidmolekül bleibt zum Beispiel bis zu 200 Jahre in der Atmosphäre! Dennoch gibt es Möglichkeiten, wie die Politik und jede und jeder einzelne etwas gegen die Auswirkungen des Klimawandels tun können.

Die Politik ist gefordert - Ideen für eine gemeinsame Klimapolitik

Trotz alledem besteht Hoffnung, wenn die Länder der Weltgemeinschaft gemeinsam an einem Strang ziehen und die Treibhausgase reduzieren. Je geringer der Temperaturanstieg, desto beherrschbarer die Folgen. Die entscheidende Frage ist nämlich, wie schnell und um wie viel Grad Celsius sich die Erde erwärmt. 1997 haben die Vereinten Nationen in Kyoto (Japan) beschlossen, den Ausstoß von Treibhausgasen bis 2012 insgesamt um mindestens fünf Prozent zu vermindern. Zu den Ländern, die dieses Abkommen zum weltweiten Klimaschutz unterzeichneten, gehörte auch Deutschland. Leider wurde das Ziel nur bedingt erreicht, weil Industrieländer wie die USA nicht mitmachten. Neue Schritte leitete die UN-Klimakonferenz in Paris 2015 in die Wege.

Quelle: <https://www.misereor.de/fileadmin/publikationen/schuelerheft-klima-und-klimawandel-referat.pdf>



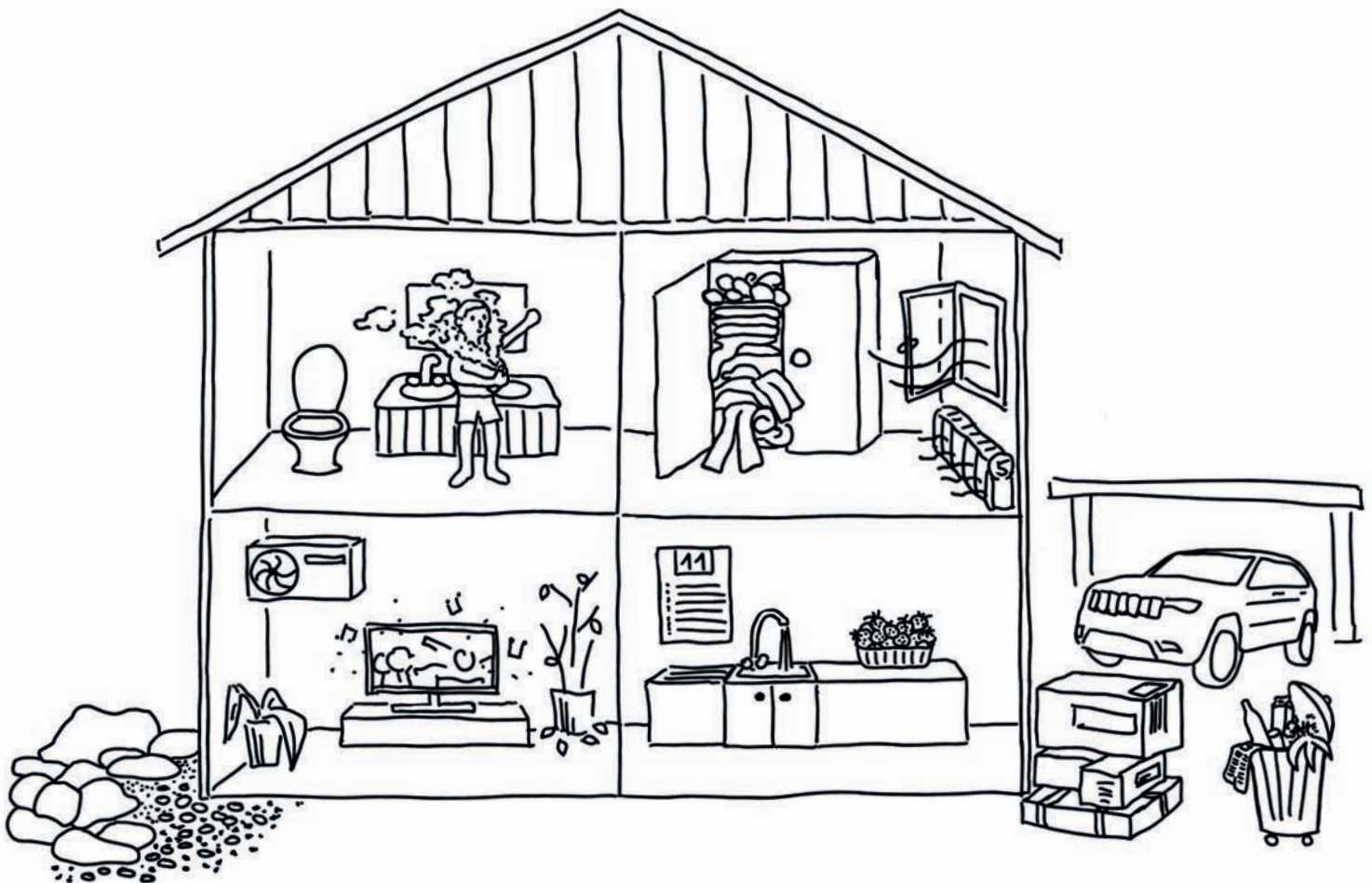


Den Klimawandel abmildern

Rucky und die Kinder pflanzen gemeinsam viele Pflanzen, um die Temperaturen erträglicher zu machen. Noch mehr würde es helfen, wenn wir alle unseren Lebensstil ändern, um weniger CO₂ zu produzieren und damit das Klima nicht noch weiter zu erwärmen.

ARBEITSAUFTRÄGE

- Schau dir das Bild dieses Einfamilienhauses an. Finde zehn Aspekte, die geändert werden könnten, um umweltfreundlicher zu werden. Markiere diese im Bild.
- Überlege dir Veränderungen, die an diesem Haus vorgenommen werden könnten, damit es umweltfreundlicher würde.
- Denke über Veränderungen nach, die du zu Hause und in deinem Alltag vornehmen könntest, um umweltfreundlicher zu leben. Schau dir dazu noch einmal den Fußabdruck aus **M2** an.



SCHULMATERIAL ZUR KINDERFASTENAKTION 2022

Globale
 Klima-
 Gerechtigkeit



UNTERSTUFE



12

M5 Athenas Lied

Didaktischer Kommentar

>>> In dieser Aufgabe werden die Lernenden aufgefordert, ähnlich wie Athena aktiv zu werden und sich für die Umwelt in ihrer Stadt einzusetzen. Athenas Schwester hat zu diesem Thema ein Lied für sie geschrieben. Auf www.kinderfastenaktion.de/song finden Sie den Liedtext und ein Video, in dem Athena das Lied singt. Es kann als Einstieg zu dieser Aufgabe gemeinsam angeschaut werden.

Als Hinführung ist es zudem sinnvoll, über die derzeitige Situation in Ihrer Stadt zu sprechen. Wo werden neue Gebäude errichtet? Welche Grünanlagen haben wir noch in unserer Stadt und wie sauber sind diese Anlagen? Welche Wünsche haben wir bezüglich Grünflächen und mehr Natur in unserer Stadt? Mit Hilfe welcher Argumente könnten wir unseren Bürgermeister/ unsere Bürgermeisterin überzeugen?

Es sollte außerdem darauf hingewiesen werden, dass diese Briefe sachlich formuliert werden müssen. Zusätzlich besteht die Möglichkeit, diese Briefe zu bündeln und gesammelt an den Bürgermeister/die Bürgermeisterin weiterzuleiten.

Die letzte Aufgabe bildet einen Abschluss der Unterrichtsreihe und könnte als Projektarbeit genutzt werden. Die Schülerinnen und Schüler überlegen gemeinsam, wie sie sich in ihrer Schulgemeinschaft für den Erhalt der Umwelt einsetzen könnten bzw. welche Projekte es bereits an ihrer Schule gibt (zum Beispiel alte Handys sammeln, Kleidertauschbörse, Upcycling, Pfandflaschen sammeln etc.)

Diese Aktion kann mit Hilfe von selbstgestalteten Plakaten und Slogans in der Schulgemeinschaft publik gemacht werden. Dadurch werden auch Lernende außerhalb dieser Lerngruppe auf das Projekt aufmerksam.



Rettet die Bäume - Athenas Lied

Athena lebt in Davao, einer Stadt auf den Philippinen. Als sie klein war, sollten in ihrer Umgebung Bäume gefällt werden. Als sie das gehört hatte, hat sie dem Bürgermeister ein selbstgemaltes Bild geschenkt, auf dem sie einen Baum umarmt. Das sollte dem Bürgermeister zeigen, wie wichtig Bäume und Pflanzen sind, damit es Menschen gut gehen kann. Ihr Bild hat sie dem Bürgermeister zusammen mit Unterschriften, die Erwachsene gesammelt haben, übergeben. Außerdem sagte sie ihm, dass Grünflächen wichtig sind, damit sie dort mit ihren Freundinnen und Freunden spielen kann.

Um diese Aktion geht es auch in dem Lied, das ihre große Schwester für sie geschrieben hat. Athena ist mittlerweile neun Jahre alt und setzt sich noch immer für die Bäume in ihrer Stadt ein.



Foto: © IDIS

ARBEITSAUFTRÄGE

- ① a) Lies den Text über Athena. Zu ihrer Aktion gibt es auch einen kleinen Zeitungsartikel (auf Englisch), den findest du hier: <https://www.pressreader.com/philippines/sunstar-davao/20160212>
- b) Schreibe einen Brief an deinen Bürgermeister oder deine Bürgermeisterin, indem du ihn oder sie bittest, mehr Grünflächen in deiner Stadt zu errichten. Sammelt vorher gemeinsam Argumente, die ihr an der Tafel festhaltet.
- c) Lies deinen Brief deinem Sitznachbarn oder deiner Sitznachbarin vor. Gebt euch gegenseitig ein Feedback bezüglich der Argumentationsweise und der Überzeugungskraft eurer Briefe.

AUFGABE für Schnelle

Schreibt aus Sicht eures Bürgermeisters oder eurer Bürgermeisterin eine Rückantwort.



Foto: © IDIS

- ② Athena und ihre Mutter setzen sich auch heute noch sehr für die Umwelt und deren Erhalt ein. Das kannst du auch! Sammelt in eurer Klasse Möglichkeiten, wie ihr euch aktiv für den Erhalt der Umwelt einsetzen könnt. Überlegt, ob ihr eine besondere Aktion in eurer Schule durchführen könnt, oder ob es bereits eine Aktion gibt, die ihr noch unterstützen könntet!

Tipp:

Ihr könnt ebenfalls Plakate mit Slogans gestalten wie Athena. Diese könnten im Schulgebäude oder in eurer Klasse aufgehängt werden!

Falls es in eurer Schule eine Schülerzeitung gibt, könnte dort von euren Ideen berichtet werden, um somit noch mehr Schülerinnen und Schüler darauf aufmerksam zu machen.

Das ist auch meine Welt.
Lasst mir bitte etwas übrig ...